



NMS - Redegjørelse for aktsomhetsvurderingene

Åpenhetsloven

Åpenhetsloven ble vedtatt av Stortinget i juni 2021, og den gjelder fra 1. juli 2022. Navnet er kortversjonen av «Lov om virksomheters åpenhet og arbeid med grunnleggende menneskerettigheter og anstendige arbeidsforhold». Loven sikrer allmenheten tilgang til informasjon om hvordan virksomheter håndterer negative konsekvenser på disse områdene, knyttet direkte eller indirekte til virksomheten. Loven omfatter større virksomheter som hører hjemme i Norge og som tilbyr varer og tjenester i eller utenfor Norge, samt utenlandske virksomheter som tilbyr varer og tjenester i Norge og er skattepliktige i Norge. Loven berører imidlertid et langt større antall virksomheter indirekte ved at virksomheter som er en del av i leverandørkjeden til en stor virksomhet vil møte tydeligere krav og forventninger fra sine kunder. Med større virksomheter menes virksomheter som enten har salgsinntekt over 70 millioner, balansesum over 35 millioner eller over 50 årsverk. NMS regnes som større virksomhet på alle disse punktene. Mindre virksomheter som inngår i NMS-konsernet vil bli omfattet av kravene som en del av konsernet.

Loven bygger på en fremgangsmåte der virksomheten må utføre aktsomhetsvurderinger knyttet til risiko. Kartlegging av risiko prioriteres basert på alvorlighetsgraden av og sannsynligheten for menneskerettskrenkelser. Kartleggingen skal skje i egen virksomhet, i leverandørkjeden og hos forretningsforbindelser.

Der det oppdages brudd på menneskerettigheter, skal virksomheten iverksette tiltak for å stanse, forebygge eller begrense disse. Resultatene av aktsomhetsvurderingen og tiltak skal kommuniseres.

Redegjørelsen skal gjøres lett tilgjengelig på [virksomhetens nettsider](#), og kan inngå i redegjørelsen om samfunnsansvar etter [Åpenhetsloven § 5](#). Virksomhetene skal i årsberetningen opplyse om hvor redegjørelsen er tilgjengelig.

Redegjørelsen skal oppdateres og offentliggjøres innen 30. juni hvert år og ellers ved vesentlige endringer i virksomhetens risikovurderinger. Den skal underskrives i tråd med reglene i [regnskapsloven § 3-5](#), som for NMS vil si landsstyret.

NMS' organisasjonsstruktur

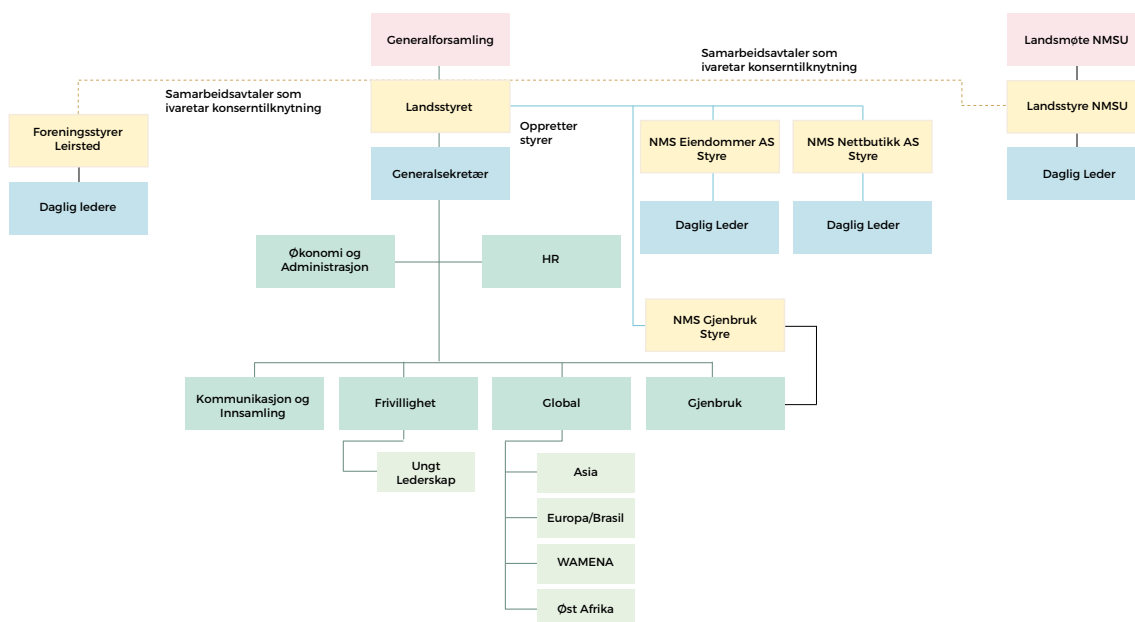
NMS som organisasjon består av et interessefelleskap av mennesker som ønsker å dele evangeliet om Guds kjærlighet med andre. Bakgrunnen er kallet vi har fått fra Jesus og vårt eget ønske om å dele det vi opplever som godt i eget liv - vår tro på Gud. Misjonsarbeidet begynner med oss selv. Vi ønsker å være rause og inkluderende på en slik måte at Jesus er synlig der vi samles. Vår identitet er knyttet til vår tilhørighet til den verdensvide kirken. Vi tror at NMS sitt engasjement i samhandling med andre partnere er et uttrykk for Guds misjon.

Mer informasjon finner du i vår nettside:

- Visjoner, verdier og historie: [Om oss - NMS - NMS](#)
- Våre kjennetegn: [Våre kjennetegn - NMS - NMS](#)

NMS' organisasjonskart

NMS etiske krav til leverandører og samarbeidspartnere



Styret i NMS har vedtatt vår «Plan for å imøtekomme krav i Åpenhetsloven» og gitt daglig leder i NMS ansvar for etterlevelse av den. Med grunnlag i planen har NMS utarbeidet etiske retningslinjer for leverandører og samarbeidspartnere.

Våre prinsipper for bærekraftig forretningspraksis (Etske retningslinjer for leverandører og samarbeidspartnere) forplikter leverandører og samarbeidspartnere. Internasjonale standarder for menneskerettigheter, arbeidstakerrettigheter, miljø, dyrevern og antikorrupsjon skal respekteres.

Ved lenke finner du: [NMS-Etske-retningslinjer-2023.pdf](#)

Vedr. Rutiner for varsling kritikkverdige forhold <https://nms.no/varsling-2/>

Les mer om varslingsrutinene: [Varslingsrutiner-i-NMS_vedtatt-13.9.2019.pdf](#)

1. Forankre ansvarlighet i virksomhetens retningslinjer.

For å imøtekomme krav i åpenhetsloven vil prosess for NMS være følgende:



2. Kartlegge og vurdere faktiske og potensielle negative konsekvenser for grunnleggende menneskerettigheter og anstendige arbeidsforhold som virksomheten enten har forårsaket eller bidratt til, eller som er direkte knyttet til virksomhetens forretningsvirksomhet, produkter eller tjenester gjennom leverandørkjeder eller forretningspartnere.
3. Iverksette egnede tiltak (generelle og spesifikke) for å stanse, forebygge eller begrense negative konsekvenser basert på virksomhetens prioriteringer og vurderinger.
4. Følge med på gjennomføring og resultater av tiltak.
5. Kommunisere med berørte interessenter og rettighetshavere om hvordan negative konsekvenser er håndtert gjennom årlig rapport som inkluderer.
6. Sørg for eller samarbeide om gjenoppretting og erstatning der dette er påkrevd.

Aktsomhetsvurdering – Kartlegging og prioritering

Å prioritere en eller flere risikoområder på bakgrunn av alvorlighetsgrad, betyr ikke at noen risiko er viktigere enn andre, eller at virksomheter ikke gjør noen med annen risiko, men at det som har størst negativ påvirkning prioriteres først. Kartlegging og prioritering er en kontinuerlig prosess.

Vi bruker en tradisjonell definisjon av risiko: «Risiko er en hendelse som kan inntreffe og som påvirker måloppnåelsen negativt.»

Gjennom våre aktsomhetsvurderinger har vi avdekket følgende faktiske negative risikoelementer som prioriteres:

- 1. Korrupsjonsrisiko:** Korrupsjon er en trussel mot NMS's virksomhet og samfunnene hvor organisasjon opererer.

NMS vil ikke tolerere noen form for korrupsjon i noen av våre forretningsaktiviteter eller blant leverandører eller samarbeidspartnere.

Leverandøren forventes å iverksette rimelige tiltak for å forhindre og oppdage korrupsjon i alle forretningsforhold. Leverandøren må overholde anti-korrupsjonslover, direktiver og forskrifter som styrer virksomheten i landene der den driver virksomhet.

- 2. Menneskerettigheter:** Brudd på menneskerettigheter hos leverandører og samarbeidspartnere.

NMS vil ikke tolerere noen brudd på menneskerettighetene hos våre leverandører, samarbeidspartnere, kunder og andre interessenter.

NMS forventer at alle forretningspartnere kartlegger sine forsyningskjeder for å vurdere bestemte produktrelaterte eller geografisk risiko for uheldige menneskerettighetspåvirkninger, inkludert risiko knyttet til tvangsarbeid og moderne slaveri, barnarbeid og organisasjonsfrihet og retten til kollektive forhandlinger blant arbeidere.

- 3. Klima og Miljø:** Transportutslipp.

I NMS er vi opptatt av å forstå hvordan vår virksomhet påvirker miljøet, og vi arbeider kontinuerlig for å redusere våre negative påvirkninger på miljøet, klimaet og naturen.

For å stanse, forebygge eller redusere avdekkede negative konsekvenser har vi

iverksatt følgende tiltak:

1. Risikoområde: Korrupsjonsrisiko
 - Iverksette en COSO internkontrollsystem for å fremme og beskytteorganisasjonens verdier gjennom å gi risikobaserte og objektive bekreftelser, råd og innsikt. Mer informasjon om COSO (the Committee of Sponsoring Organization) se [link](#).
 - Kvalitetskontroll og gjennomgang av regnskapsrelaterte interne rutiner.
2. Risikoområde: Menneskerettigheter: Brudd på menneskerettigheter hos leverandører og samarbeidspartnere.
 - Evaluering og gjennomgang av interne rutiner hos samarbeidspartnere (Ethical guidelines, Anti-Corruption, Policy on Sexual misconduct, osv.) i forbindelse med organisasjonsgjennomgang.
 - Iverksette «NMS Etske retningslinjer for leverandører og samarbeidspartnere».
3. Risikoområde: Klima og Miljø: Transportutslipp
 - Bruk av mer miljøvennlig transport.
 - Redusert transportmengde og energibruk.
 - Ha en bedre transportplanlegging som minimerer reisebehov.
 - Promotere overgang til transportformer med lavere utslipp, for eksempel kollektivtrafikk Kolumbus (hjem-jobb-hjem).

Iverksette tiltak har gitt følgende resultat eller forventet resultat:

- Gjennom iverksetting av internkontrollsystemet COSO og evaluering av interne rutiner hos samarbeidspartnerne, har NMS fått en bedre oversikt over risikoområdene korrupsjon og menneskerettigheter.
- NMS sine [retningslinjer for reiser](#) sier at ansatte og frivillige ved reiser i Norge sør for Trondheim og innenfor Skandinavia, skal alternativer til fly velges, så langt det er mulig. I tilfeller hvor leiebil anses som nødvendig, skal elbil velges der dette er mulig. Med disse retningslinjene forventes det at flere velger mer miljøvennlige transportalternativer.

Alle har ved skriftlig forespørsel rett fra 1. juli 2022 på informasjon om hvordan vi håndterer faktiske og potensielle negative konsekvenser generelt og av enkeltvarer eller -tjenester.

Velkommen til å ta kontakt om dette! Du kommer lettest frem ved å sende e-post til info@nms.no

Vi vil som hovedregel besvare forespørselen din innen tre uker fra mottak.

Rapporten er utarbeidet pr. oktober 2024 og godkjent av landsstyret 21. oktober.2024.

(Se egen signering av protokoll for styremøtet 21. oktober 2024.)